

CAMPEONATO SPID CUP DE ARRANCADA

ADENDO TÉCNICO 06-2025

A Direção de prova do SPID Cup 2025 comunica a seguinte atualização regulamentar, válida a partir desta data:

Este adendo técnico altera o seguinte item do **REGULAMENTO TÉCNICO 2025 – REGRAS GERAIS**:

11) SEGURANÇA:

...

b) Obrigatória substituição do cinto de segurança por modelo de competição homologado CBA, FIA, SFi, com no mínimo 05 (cinco) pontos de fixação.

b.1) Todos os pontos de ancoragem do cintos de segurança devem seguir padrões recomendados pelos fabricantes do cintos, sendo fixados diretamente na estrutura ("gaiola"), com ângulos, parafusos e posições específicos.

b.2) Os cintos que passam pelos ombros do piloto deve ter um ângulo de inclinação que ao serem apertados, puxam o piloto para trás, sentido encosto do banco, e não para baixo, sentido assento.

b.3) O cinto que passa entre o meio das pernas deve ter seu ponto de ancoragem para baixo e para trás do carro, não permitindo que o piloto escorregue para frente.

b.4) A posição da fivela deve ser do umbigo para baixo.

Norma FIA – Padrão Internacional

A norma **FIA 8853-2016** (ou a anterior **8853/98**) define **os requisitos de fabricação, fixação e instalação** de cintos de competição (4, 5 e 6 pontos).

- É o padrão **usado em praticamente todas as categorias oficiais de automobilismo**, incluindo as que seguem o regulamento da **CBA (Confederação Brasileira de Automobilismo)**.
- O manual da FIA "**Harness Installation Guidelines**" detalha as **posições, ângulos e tipos de ancoragem**.

Principais pontos de instalação segundo a **FIA 8853-2016**:

Ponto	Descrição	Ângulo recomendado
Ombros	Fixação atrás do banco, alinhada com o ombro ou até 10° abaixo	0° a -20° (nunca acima do ombro)
Cintura (lap belt)	Deve cruzar sobre a pelve, não sobre o abdômen	45° a 65° em relação ao eixo longitudinal
Entrepernas (sub strap)	Deve impedir o movimento do corpo para frente; sai entre as pernas e prende no chassi ou base do assento	10° a 20° para trás da vertical
Fixação	Sempre em pontos estruturais (chassi, gaiola, longarina ou base reforçada)	Soldada, parafusada (parafusos grau 8.8 ou superior) ou com olhais de liberação rápida

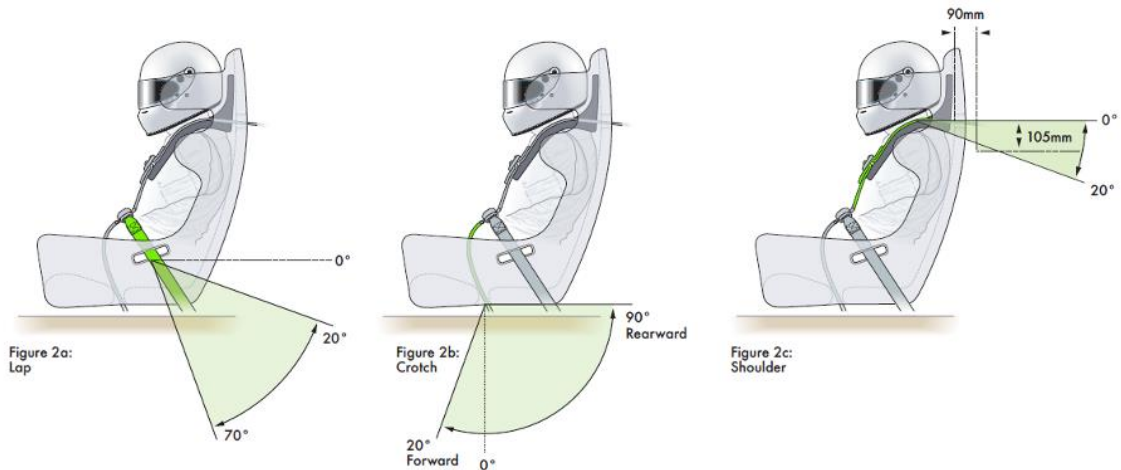


Fig. 1b - Buckle in the wrong position

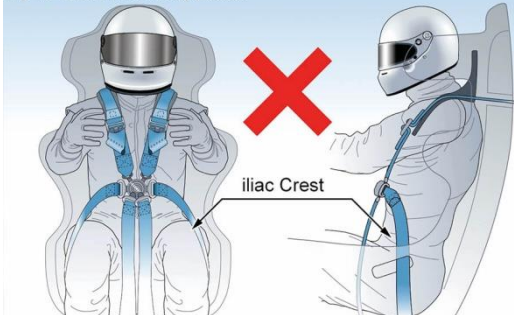
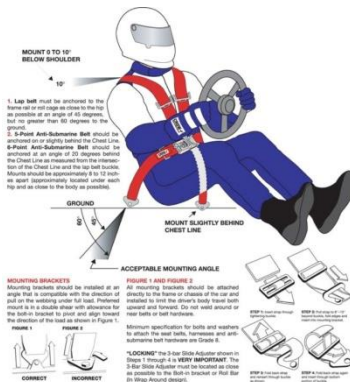
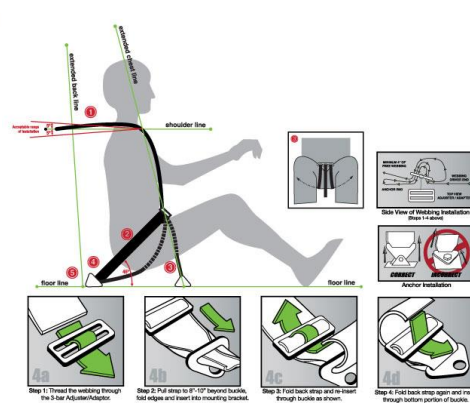
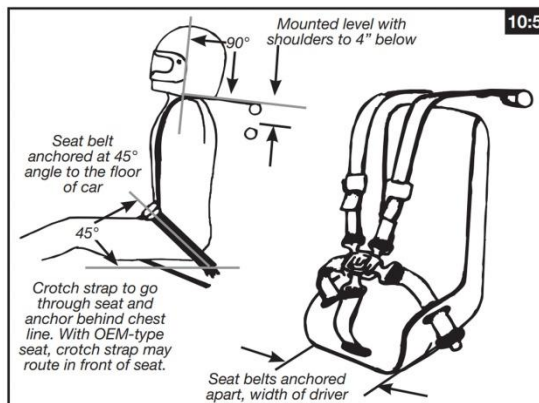
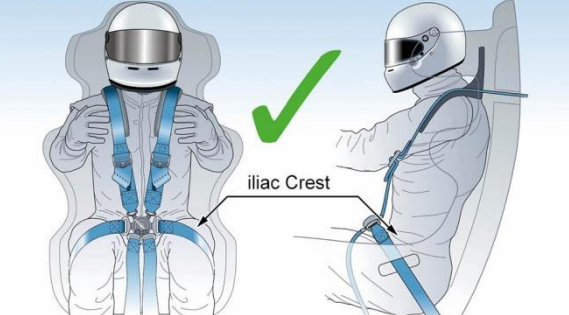


Fig. 1a - Buckle in the correct position



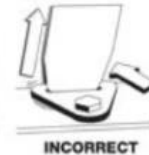
MOUNTING BRACKETS

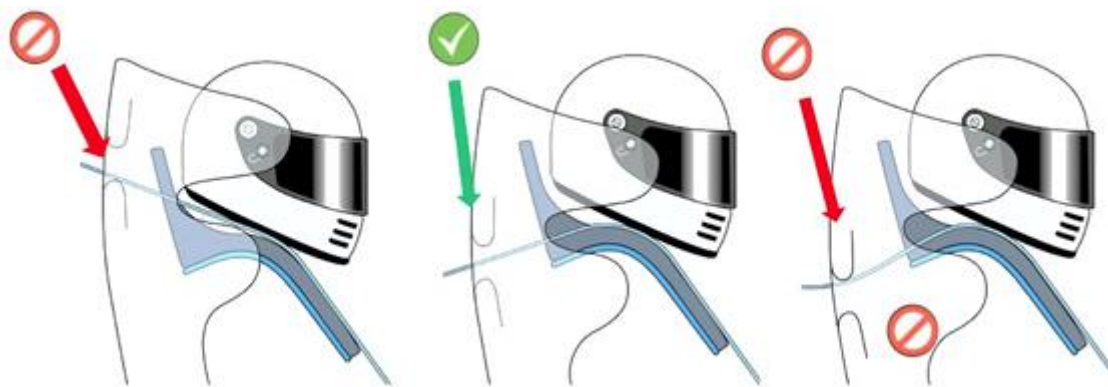
Mounting brackets should be installed at an angle that is compatible with the direction of pull on the webbing under full load. Preferred mount is in a double shear with allowance for the bolt-in bracket to pivot and align toward the direction of the load as shown in Figure 1.

FIGURE 1



FIGURE 2





12) INDUMENTÁRIA DE PILOTOS:

...

d) Será obrigatório para os pilotos de todas as categorias com exceção da Dragster Junior o uso de protetor cervical do tipo "Hans Device".

O critério da FIA (norma FIA 8858-2010 – HANS/FHR Device) e o FIA Installation Specification for FHR Systems, o movimento máximo permitido da cabeça à frente, medido na linha do capacete, é de até 25 mm (2,5 cm) em relação à posição neutra quando o sistema está corretamente ajustado e os cintos estão tensionados.

A = 25 mm (2,5 cm)



Este adendo foi homologado pela Federação de Automobilismo de São Paulo.

São Paulo, 07 de outubro de 2025.

Paulo Eneas Scaglione
Presidente - FASP

Claudiomar Pavão
Diretor do Departamento de Arrancada FASP